



Stratégie PEE Occitanie

GT - Urbain / Aménagements / Bords de routes
05/05/2022

C. Cottaz, J. Dao & L. Turpin



Bonjour et bienvenue !

Avant de commencer le GT :

Pensez à vous identifier svp : *clic droit sur votre image puis "renommer"* : Nom + Structure



Paulownia tomentosa / CBNPMP

Déroulement du groupe de travail

GT Urbain / Aménagements / Bords de route

1. Tour de table
2. Présentation du contexte
3. Avancées de la stratégie PEE (plantes exotiques envahissantes)
4. Constats et attentes
5. Sondages + Bilan
6. Temps de parole, échanges
7. Compléments par mail



Plantes exotiques envahissantes en Occitanie

contact@pee-occitanie.fr



www.invmed.fr • <http://pee.cbnpmp.fr>



1. Tour de table



2. Présentation du contexte



Une espèce exotique envahissante dans un territoire est une espèce animale ou végétale exotique, c'est-à-dire non indigène sur ce territoire, dont l'introduction par l'homme, volontaire ou fortuite, y menace les écosystèmes, les habitats ou les espèces indigènes avec des conséquences écologiques, économiques et sanitaires négatives ».

Invasions biologiques

1956 : concept scientifique défini par Charles Elton

Dès 1971 : nombreux engagements internationaux



2014 : publication du Règlement européen n°1143/2014 relatif aux espèces exotiques envahissantes (EEE)

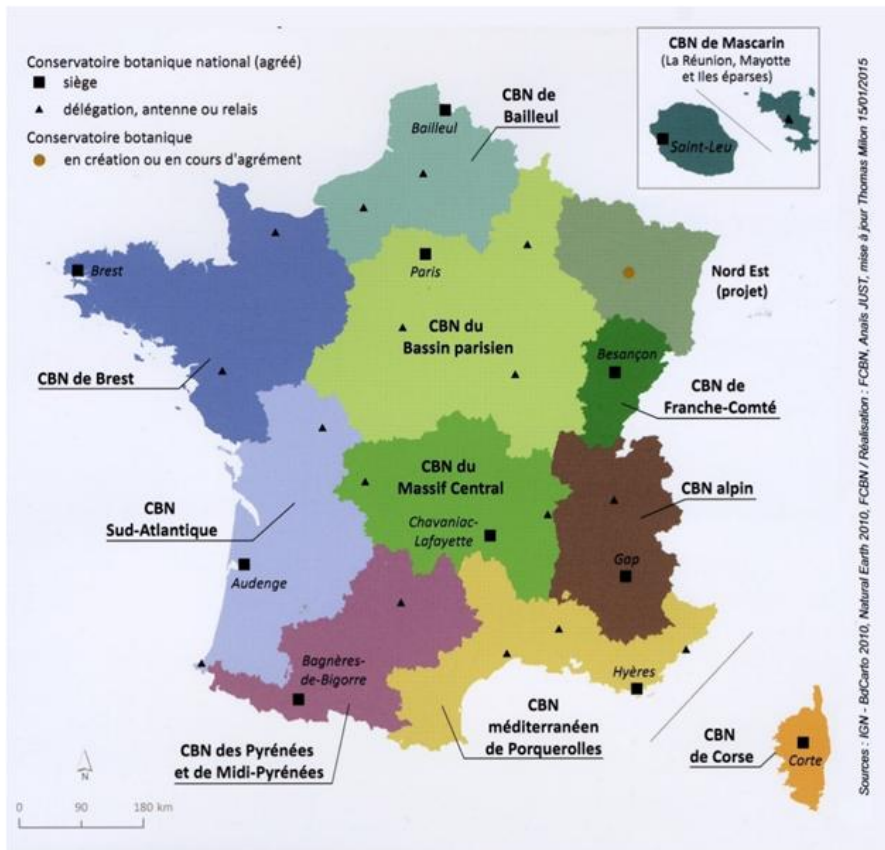
2017 : élaboration de la Stratégie nationale relative aux EEE

2018 : transcription du Règlement européen en législation française (arrêtés ministériels)

2018-2022 : travaux d'élaboration d'une déclinaison de la Stratégie nationale en Occitanie : CBN (flore)



Missions des CBN



Missions d'intérêt général (art. D416-1 du Code de l'environnement, renforcées par l'article L414-10, loi n°2010-788 du 12/07/2010 art.129 'Grenelle 2') :

- Connaissance
- Gestion des données/Diffusion
- Conservation
- Expertise
- Sensibilisation/Information

Couverture quasi-exhaustive du territoire

Veille nationale et ancrage territorial

Interface recherche-gestion-éducation

Producteurs de données floristiques

Validateurs et agrégateurs de données

Expertise sur les PEE :

- Analyses de risque d'invasion
- Animation de stratégies régionales
- Appuis techniques, expertises

Stratégie régionale Occitanie

Stratégie faune :



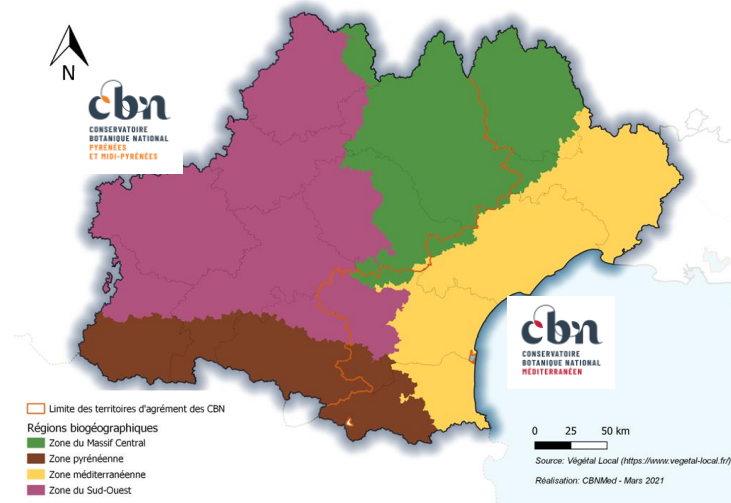
- Coordination :
- Financeurs : Région Occitanie + État

Stratégie flore :

- Coordination : CBNMed + CBNPMP
- Financeurs : Région Occitanie + État + Agence de l'eau Adour-Garonne + FEDER
- Acteurs impliqués : Office français de la biodiversité (OFB), Conservatoire d'espaces naturels Occitanie (CEN), Agence régionale de la biodiversité Occitanie (ARB), Agence régionale de santé Occitanie (ARS)...

Validation scientifique : Conseil scientifique régional du patrimoine naturel Occitanie (CSRPN)

Mobilisation des acteurs : enquêtes en ligne, groupes de travail thématiques (x7)



Cohérence avec :

- Stratégie nationale EEE
- Stratégie régionale de la biodiversité (SRB)
- Stratégie régionale "ambrosies"
- Observatoire régional de la biodiversité (ORB)

3. Avancées de la stratégie : élaboration de la liste

Étude des risques d'envahissement, de prolifération et d'impacts :

- **Lavergne** (Lavergne, 2010 adapté) : comportement envahissant avéré d'un taxon
- **Weber et Gut** (Weber & Gut, 2004 adaptée) : risque de prolifération d'un taxon
- **EPPO** (Brunel *et al.*, 2010 Branquart *et al.*, 2016 adapté) : évaluation des impacts environnementaux, socio-économiques et sanitaires

Analyse des données d'occurrence :

- **Coefficient de distribution spatiale** : analyse de la répartition des taxons
- **Coefficient de recouvrement** : recouvrement du taxon dans ses aires de présence et fréquence d'observation de ce recouvrement

3. Avancées de la stratégie : élaboration de la liste

Morvant Y.

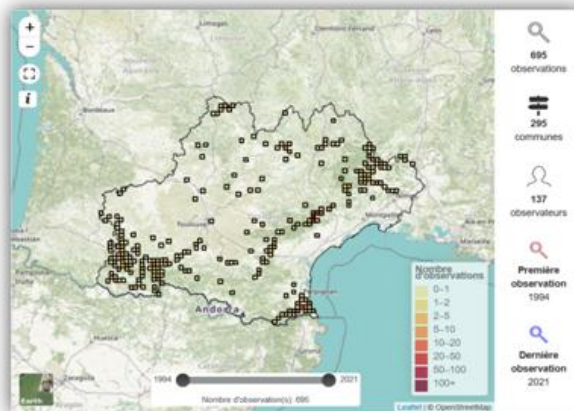


Juglans regia : « Présent »
Archéophyte (avant 1492)

Ligo J.



Carpobrotus spp. : « Présent »
Néophyte (après 1492)
Exogène naturalisé



Ensemble des données d'occurrence connues (*Reynoutria japonica*, SINP Occitanie <http://sinp-occitanie.fr/atlas>)



**Taxons non
autonomes**

Synthèse régionale des données d'occurrence
= catalogue régional Occitanie des taxons exogènes

Code	Nom scientifique	Statut	Pre	1900	1910	1920	1930	1940	1950	1960	1970	1980	1990	2000	2010	2021
79684	<i>Abutilon theophrasti</i> Medik., 1787	ES	C	C	C	C	C	C	C	C	C	C	C	C	C	C
79681	<i>Acacia dealbata</i> Link., 1822	ES	C	C	C	C	C	C	C	C	C	C	C	C	C	C
79786	<i>Azara repens</i> L., 1753	ES	C	C	C	C	C	C	C	C	C	C	C	C	C	C
79877	<i>Achillea millefolium</i> Waldst. & Kit., 1802	ES	C	C	C	C	C	C	C	C	C	C	C	C	C	C
80263	<i>Aegilops biuncialis</i> Vis., 1842	ES	C	C	C	C	C	C	C	C	C	C	C	C	C	C
80279	<i>Aegilops cylindrica</i> Host, 1802	ES	C	C	C	C	C	C	C	C	C	C	C	C	C	C
80304	<i>Aegilops ventricosa</i> Tausch, 1837	ES	C	C	C	C	C	C	C	C	C	C	C	C	C	C
80334	<i>Aelurolis hippocastanum</i> L., 1753	ES	C	C	C	C	C	C	C	C	C	C	C	C	C	C
80383	<i>Agave americana</i> L., 1753	ES	C	C	C	C	C	C	C	C	C	C	C	C	C	C
80424	<i>Ailanthus altissima</i> (Mill.) Swingle, 1916	ES	C	C	C	C	C	C	C	C	C	C	C	C	C	C
81021	<i>Ailurus rosae</i> L., 1753	ES	C	C	C	C	C	C	C	C	C	C	C	C	C	C
81370	<i>Ailurus rosae</i> (L.) Meench, 1794	ES	C	C	C	C	C	C	C	C	C	C	C	C	C	C
81875	<i>Alysicarpus villosus</i> (L.) Medik., 1789	ES	C	C	C	C	C	C	C	C	C	C	C	C	C	C
81955	<i>Amaranthus albus</i> L., 1759	ES	C	C	C	C	C	C	C	C	C	C	C	C	C	C
81963	<i>Amaranthus bifidus</i> S.Watson, 1927	ES	C	C	C	C	C	C	C	C	C	C	C	C	C	C
81976	<i>Amaranthus cruentus</i> L., 1759	ES	C	C	C	C	C	C	C	C	C	C	C	C	C	C
81979	<i>Amaranthus deflexus</i> L., 1771	ES	C	C	C	C	C	C	C	C	C	C	C	C	C	C
81992	<i>Amaranthus hybridus</i> L., 1753	ES	C	C	C	C	C	C	C	C	C	C	C	C	C	C
131296	<i>Amaranthus hybridus</i> subsp. <i>hybridus</i> L., 1753	ES	C	C	C	C	C	C	C	C	C	C	C	C	C	C
143443	<i>Amaranthus hybridus</i> var. <i>hybridus</i>	VAR	C	C	C	C	C	C	C	C	C	C	C	C	C	C
143449	<i>Amaranthus hybridus</i> var. <i>pseudoretroflexus</i> (Thell.) Carrotero, 1979	VAR	C	C	C	C	C	C	C	C	C	C	C	C	C	C
82006	<i>Amaranthus maritimus</i> (Gilles ex Moq.) Hieron., 1881	ES	C	C	C	C	C	C	C	C	C	C	C	C	C	C
82018	<i>Amaranthus retroflexus</i> L., 1753	ES	C	C	C	C	C	C	C	C	C	C	C	C	C	C
82033	<i>Amaranthus viridis</i> L., 1753	ES	C	C	C	C	C	C	C	C	C	C	C	C	C	C
82080	<i>Ambrosia artemisiifolia</i> L., 1753	ES	C	C	C	C	C	C	C	C	C	C	C	C	C	C
810447	<i>Ambrosia palustrioides</i> DC., 1836	ES	C	C	C	C	C	C	C	C	C	C	C	C	C	C
82092	<i>Ambrosia tenuifolia</i> Spreng., 1826	ES	C	C	C	C	C	C	C	C	C	C	C	C	C	C
788832	<i>Amelichia ambigua</i> (Speg.) Arriaga & Barkworth, 2006	ES	C	C	C	C	C	C	C	C	C	C	C	C	C	C



3. Avancées de la stratégie : élaboration de la liste

CATÉGORIES		
PEE	Majeure	Plante exotique largement répandue en région Occitanie et qui a régulièrement un fort taux de recouvrement .
	Modérée	Plante exotique assez largement répandue en région Occitanie qui a occasionnellement un fort taux de recouvrement .
	Émergente	Plante exotique peu fréquente en région Occitanie qui a régulièrement un fort taux de recouvrement .
PEEpot	Alerte	Plante exotique peu fréquente en région Occitanie qui a soit toujours un faible taux de recouvrement , soit généralement un taux de recouvrement faible avec parfois un taux élevé sur certaines stations.
	Prévention	Plante exotique <i>a priori</i> absente de la région Occitanie, citée comme envahissante ailleurs et ayant un risque de prolifération en région.

Outils créés : la liste PEE et PEEpot Occitanie



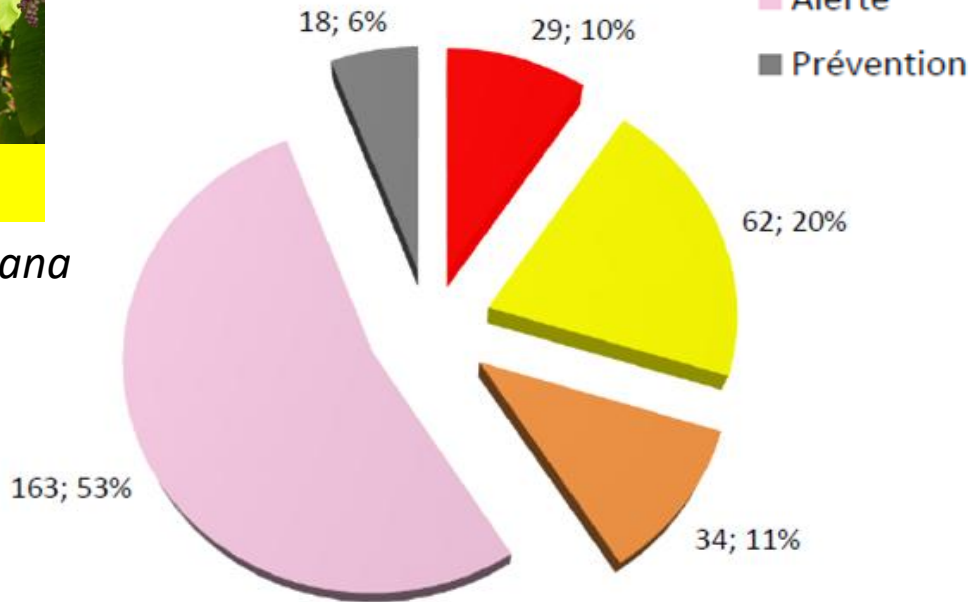
Reynoutria gr. japonica



Phyla nodiflora



Phytolacca americana



306 taxons dont 126 PEE et 181 PEEpot

3. Avancées de la stratégie : groupes de travail

7 groupes de travail proposés

- **GT urbain / aménagements / bords de route : 5 mai 2022 14h-16h**
- GT sylvicole : **18 mai 2022 14h-16h**
- GT horticole / paysage : **23 mai 2022 14h-16h**
- GT agricole / monde rural : **1 juin 2022 14h-16h**
- GT montagne : **semaine 23**
- GT côtier : **semaine 23**
- GT espaces naturels / gestionnaires : **semaine 37**

Acteurs sollicités pour le GT urbain / aménagements / routes :

- **Collectivités** : services JEVI, aménagement et route : région, départements, agglo, communes...
- **Experts** : CEREMA, AUA/T, Plante & Cité, Astredhor, FNTP, EGIS, APUMP...
- **Gestionnaires régionaux** : DIRSO, autoroutes, SNCF, VNF, AREA...
- **Coordinateurs régionaux** : Etat, région, ARB, OFB...
- **Autres** : cabinets conseils, paysagistes, asso naturaliste...

Ressources disponibles

GT urbain, aménagements, routes

Ressources JEVI (jardins, espaces verts, infrastructures) :

- **Valhor**, 2015 : Code de conduite
- **ALTERIAS** (Belgique), 2013 : Campagne “plantons autrement”
- **UNEP**, 2019 : Règles professionnelles “gestion des PEE et adventices”
- **Plante et Cité**, 2012 : gestion préventive des PEE, fiches techniques JEVI

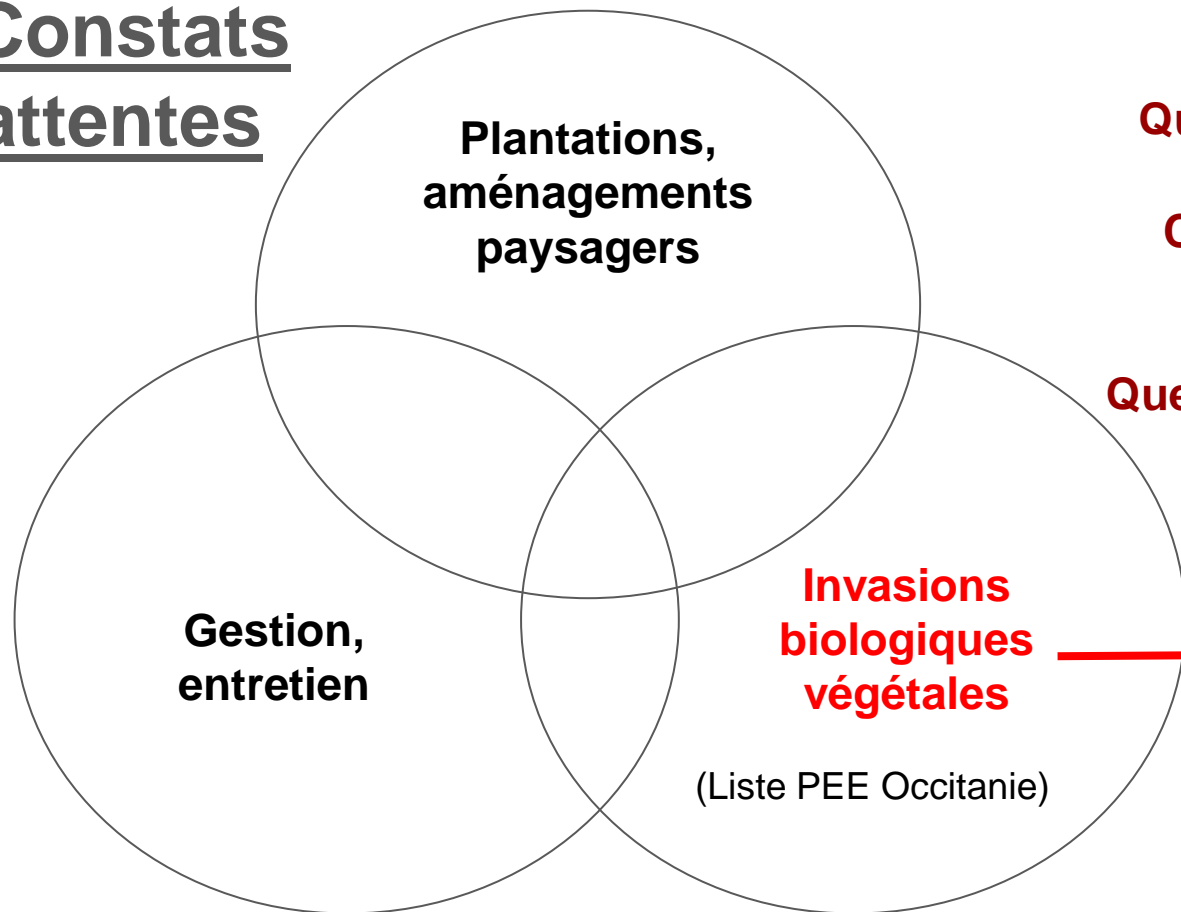
Ressources Aménagements

- **FNTP**, 2016 : gestion sur les chantiers de travaux publics
- **UNPG**, 2014 : gestion des invasives sur les sites de carrières
- **UPGE**, 2020 : préconisation pour la rédaction des CCTP

Autres ressources

- Préconisations gestion bords de route : **DIRCE** (2015), **DIRA** (2014), ...
- **Observatoire des ambrosies** : fiches et guides de gestion (bords de routes, travaux...)
- **IUCN France**, 2015 et 2016 : EEE sur les sites d’entreprises (tomes 1 et 2)
- **Centre de ressources EEE**...

4. Constats et attentes



Perception des PEE (usages,
services, etc.) ?

Quels **CONSENSUS** ?

Comment collaborer
ensemble ?

Quels outils développer ?

Milieu urbain ? naturel ?

Réglementation ?

Surveillance ?

Prévention ?

5. Sondages



Nous souhaiterions travailler avec vous sur certaines thématiques liées au monde urbain, aux aménagements et bords de routes, d'échanger les points de vue et de construire des objectifs communs pour parvenir à se mettre d'accord sur des actions pouvant susciter l'adhésion de tous dans la mise en œuvre de la future stratégie.

6. Compte-rendu partagé

Besoins :

- **Quels besoins ont été soulevés ?**

Freins :

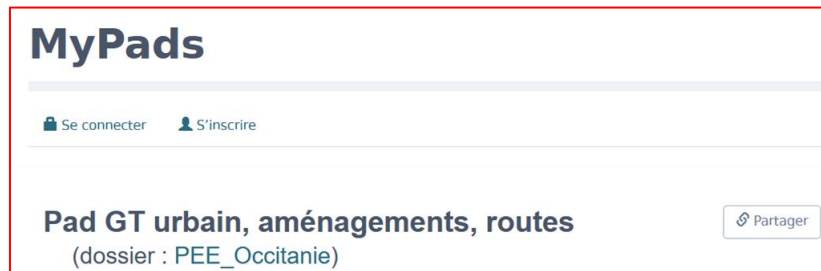
- **Quels freins ont été identifiés ?**

Attentes/Priorités :

- **Quelles attentes ?**
- **Quelles priorités ?**
- **Quels consensus ?**

Suite à donner :

- **Sur quoi se mobiliser les prochaines années ?**



Merci de votre attention!



**CONSERVATOIRE
BOTANIQUE NATIONAL
PYRÉNÉES
ET MIDI-PYRÉNÉES**

Plantes exotiques envahissantes en Occitanie

contact@pee-occitanie.fr



<http://pee.cbnmpm.fr> www.invmed.fr



**CONSERVATOIRE
BOTANIQUE NATIONAL
MÉDITERRANÉEN**

Ressources utiles PEE Occitanie

- Fiche ressources Occitanie : https://docs.google.com/document/d/e/2PACX-1vScQhIU3R9gVTUUvJBADBVTf8AbzA_JdOYi_kzoHCLXoWGg23BpNnijluKv4TdRkptlp4kn3ZnXBMD5/pub
- Enquête en ligne : http://doctech.cbnmpm.fr/pee-occitanie/synthese_enquete-prealable-strategie_2020.pdf
- Catalogue des occurrences exogènes Occitanie : http://doctech.cbnmpm.fr/pee-occitanie/catalogue_flore-vasculaire-exogene_2021.pdf
- Listes scientifiques PEE Occitanie : http://doctech.cbnmpm.fr/pee-occitanie/liste-ref_plantes-exotiques-envahissantes_2021.pdf
- Rapport méthodologique création des listes : [http://www.invmed.fr/ DATA/RES/Occitanie/\[Strategie%20PEE\]%20Rapport%20m%C3%A9thodologique%20cr%C3%A9ation%20listes%20CBNMed%20CBNPMP%202021.pdf](http://www.invmed.fr/ DATA/RES/Occitanie/[Strategie%20PEE]%20Rapport%20m%C3%A9thodologique%20cr%C3%A9ation%20listes%20CBNMed%20CBNPMP%202021.pdf)