



CONSERVATOIRES  
BOTANIKUES NATIONAUX  
MÉDITERRANÉEN  
PYRÉNÉES  
ET MIDI-PYRÉNÉES

# Stratégie PEE Occitanie Webinaire de lancement

25 avril 2024, 10h00

**Bonjour et bienvenue**

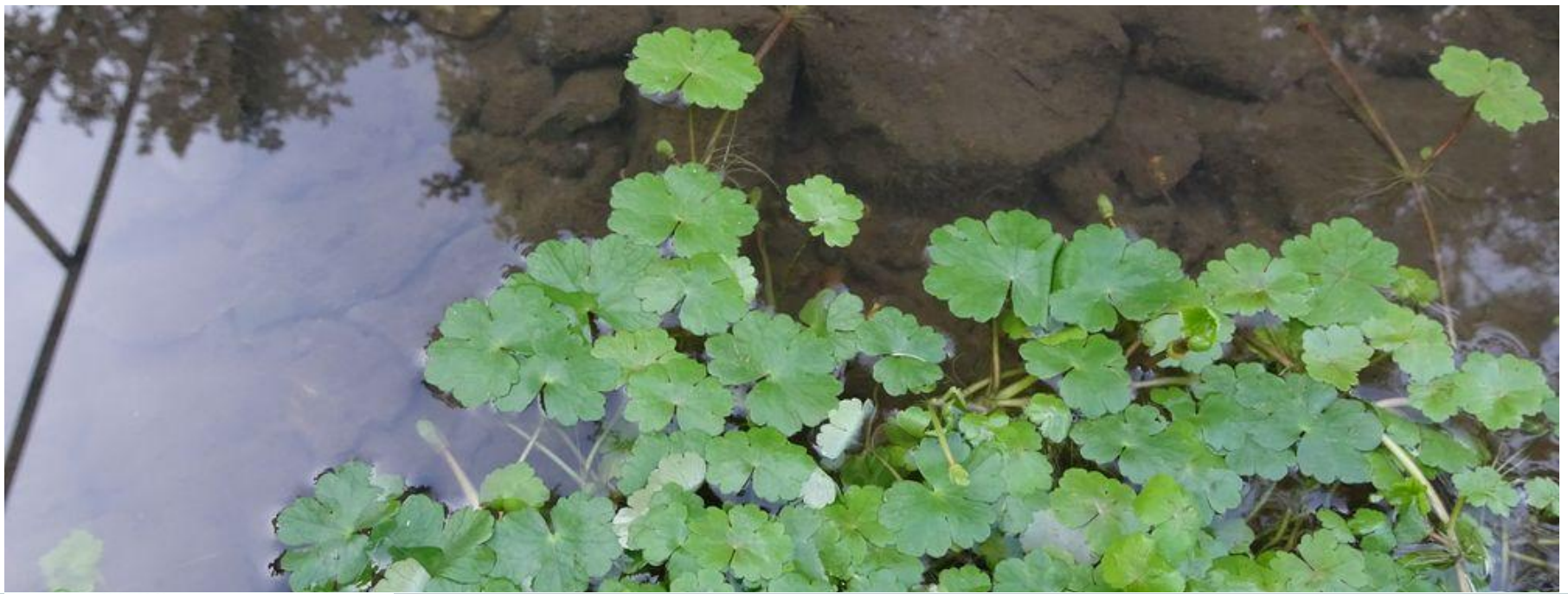
**Pensez à vous identifier**

*(clic droit sur votre image puis “renommer” : Nom + Structure)*

**Les micros sont coupés au démarrage du webinaire**

**Pour poser une question / répondre à une question**

- ❖ *cliquez sur “Discussion” (normalement en bas d’écran)*
- ❖ *écrivez votre question*
- ❖ *contribuez au fil de discussion*



**cbn**

CONSERVATOIRES  
BOTANIQUE NATIONAUX  
MÉDITERRANÉEN  
PYRÉNÉES  
ET MIDI-PYRÉNÉES

# STRATEGIE PLANTES EXOTIQUES ENVAHISSANTES D'OCCITANIE

Webinaire de lancement - 25 avril 2024

*Hydrocotyle ranunculoides* - Turpin Louise



UNION EUROPÉENNE  
PROJET COFINANCÉ PAR LE FONDUS  
EUROPÉENS DE DÉVELOPPEMENT RÉGIONAL



PRÉFET  
DE LA RÉGION  
OCCITANIE  
Liberté  
Égalité  
Fraternité



La Région  
Occitanie  
Pyrénées - Méditerranée



AGENCE DE L'EAU ADOUR-GARONNE



Agir • Mobiliser • Accélérer

## Ordre du jour

- I. **Introduction** & contexte
- II. Présentation Stratégie PEE Occitanie
- III. Outils déjà disponibles
- IV. Perspectives 2024
- V. Temps d'échange



Terrin Eléonore



Morvant Yves



Morvant Yves



Michaud Henri



Huynh-Tan Bernadette



Huynh-Tan Bernadette

# I. Introduction

**Maïlys ALISON**

Région Occitanie

**Sébastien FOURNIE**

DREAL Occitanie

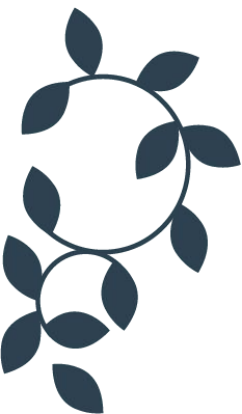
**Alexandre IZARD**

Agence de l'eau Adour Garonne

4

**François CHAMBAUD**

Agence de l'eau Rhône Méditerranée Corse



## Pourquoi prévenir et lutter contre les espèces exotiques envahissantes en Occitanie

- **IPBES** (2019) □ **5 grandes pressions sur la biodiversité, dont les espèces exotiques envahissantes**
- **Stratégie Régionale pour la biodiversité d'Occitanie** (SrB - feuille de route 2020-2030, concertée et partagée) :
  - **Diagnostic** : ces **5 pressions** sont les mêmes en Occitanie
  - Programme d'action collectif : **action 2.8** « Mettre en Œuvre une **stratégie de suivi, de gestion et de lutte** contre les espèces exotiques envahissantes (faune et flore) **à l'échelle régionale** »
- **Stratégie nationale biodiversité 3** (SNB 3, 2020-2030)
  - **Mesure 10** : **Limitier l'introduction et lutter** contre les espèces exotiques envahissantes
- **Territorialisation régionale de la planification écologique** (COP – en cours – objectifs de réduction des gaz à effet de serre et de préservation et conservation de la biodiversité et des ressources) □ Réaffirmation des **5 pressions sur la biodiversité** à l'échelle régionale
- Une **responsabilité collective**, au bénéfice de l'ensemble du vivant, humain compris. Prénante pour assurer la **résilience** des écosystèmes, du territoire, et des activités humaines, d'autant plus dans le contexte de **changement climatique**.



### Elaboration et animation de la stratégie régionale relative aux espèces exotiques envahissantes en Occitanie (volets Faune et flore) :

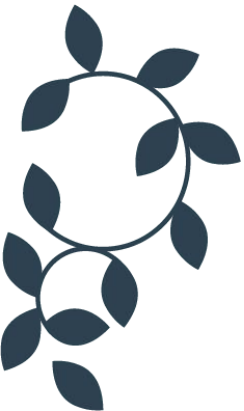
- **Coordination** : CBNs d'Occitanie (Flore) et CEN Occitanie (faune)
- **Soutien stratégique, technique et financier** : Région – DREAL – OFB – Agences de l'eau - ARB

# I. Introduction

**Sébastien FOURNIE**

DREAL Occitanie

6



# Éléments d'information sur la déclinaison régionale de la stratégie nationale « espèces exotiques envahissantes » en Occitanie



**Stratégie nationale relative aux EEE** : réalisée en 2017, la stratégie nationale relative aux espèces exotiques envahissantes comprend 5 axes et 38 actions

**Stratégie régionale PEE Occitanie** : prioriser les actions de lutte, prévenir l'introduction d'espèces, actions rapides sur espèces émergentes, mutualisation des connaissances (Rex, sessions techniques, gestion), un document fédérateur (mobilisation des réseaux d'acteurs et d'experts).

La stratégie PEE Occitanie donne un cadre pour l'application de la politique publique de protection de la biodiversité à l'échelle régionale, quelques exemples :

- **SNB30** : Mesure 10 : limiter l'introduction et lutter contre les espèces exotiques envahissantes
- **PNA** : actions de lutte contre les EEE pour favoriser le développement d'espèces PNA
- **CITES**: détention, transit, commercialisation. La stratégie PEE, via la liste d'EEE hiérarchisée, apporte une information sur les vigilances à avoir notamment pour les EEE non réglementées.
- **Séquence ERC** : la stratégie PEE permet de rendre plus efficace la définition des mesures ERCM dans le cadre des projets d'aménagement.
- **Opération de restauration écologique initiée par la DREAL** : la stratégie PEE aide à la priorisation des actions

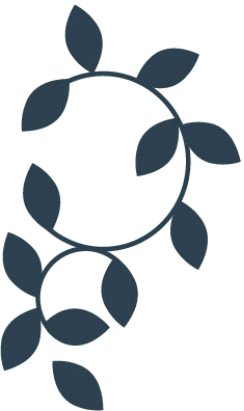


# I. Introduction

**Alexandre IZARD**

Agence de l'eau Adour Garonne

8





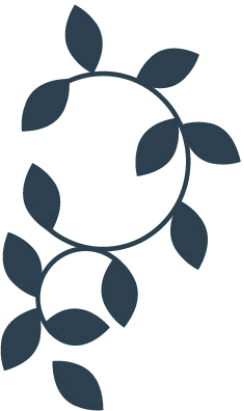
# I. Introduction

**François CHAMBAUD**

Agence de l'eau Rhône Méditerranée Corse



9



# SDAGE RMED 2022-27 et EEE

## Objectifs de la démarche ?

**Directive cadre sur l'eau (DCE 200/60/CE) : bon état écologique des masses d'eau et des zones protégées dont N2000**

- ✓ SDAGE 2022-27, disposition 6C-04 (gestion préventive et raisonnée des EEE adaptée au stade de colonisation et aux caractéristiques des MA et MH) ;
- ✓ Connaître les EEE dans le bassin (listes) ;
- ✓ Vision des savoirs et savoir-faire (retours d'expérience) ;
- ✓ Besoins d'éléments opérationnels pour l'action (stratégie de bassin) ;
- ✓ Accompagnement des acteurs ;
- ✓ Guider les aides du programme d'intervention ;
- ✓ Révision du SDAGE et de la disposition 6C-04.



**Construire une stratégie de bassin en adéquation avec la stratégie nationale (23 mars 2017) et le règlement européen sur les EE préoccupantes (n°1143/2014) :**

- ✓ Prévention de l'introduction et de la propagation des EEE ;
- ✓ Interventions de gestion des espèces et restauration des écosystèmes ;
- ✓ Amélioration et mutualisation des connaissances ;
- ✓ Communication, sensibilisation, mobilisation et formation ;
- ✓ Gouvernance.



# Sur quelles EEE ?

- Analyse des listes régionales, nationales, européennes pour plus de 450 espèces
- Le principe est de retenir les EEE qui ont un impact avéré fort sur les milieux aquatiques et humides.
- Différentes listes d'EEE hiérarchisées sont proposées :
  - Globales végétales et animales ;
  - de référence sont extraites par domaines biogéographiques (Méditerranéen hors Corse, Corse, Continental et Montagnard) et les écosystèmes concernés (cours d'eau rapides, cours d'eau lents, plan d'eau >50ha, zones humides continentales, zones humides littorales);
    - ✓ Liste E, espèces émergentes, veille stratégique , ;
    - ✓ Liste A, gestion prioritaire ;
    - ✓ Liste B, gestion conseillée ;
    - ✓ Liste C, gestion pertinente hors listes A et B .
- Etablir des listes opérationnelles de gestion à partir des listes de référence (tri par domaine biogéographique et écosystèmes concernés).

**Listes actualisables (A, B, C, E) en fonction des mises à jour nationale ou européenne ;**

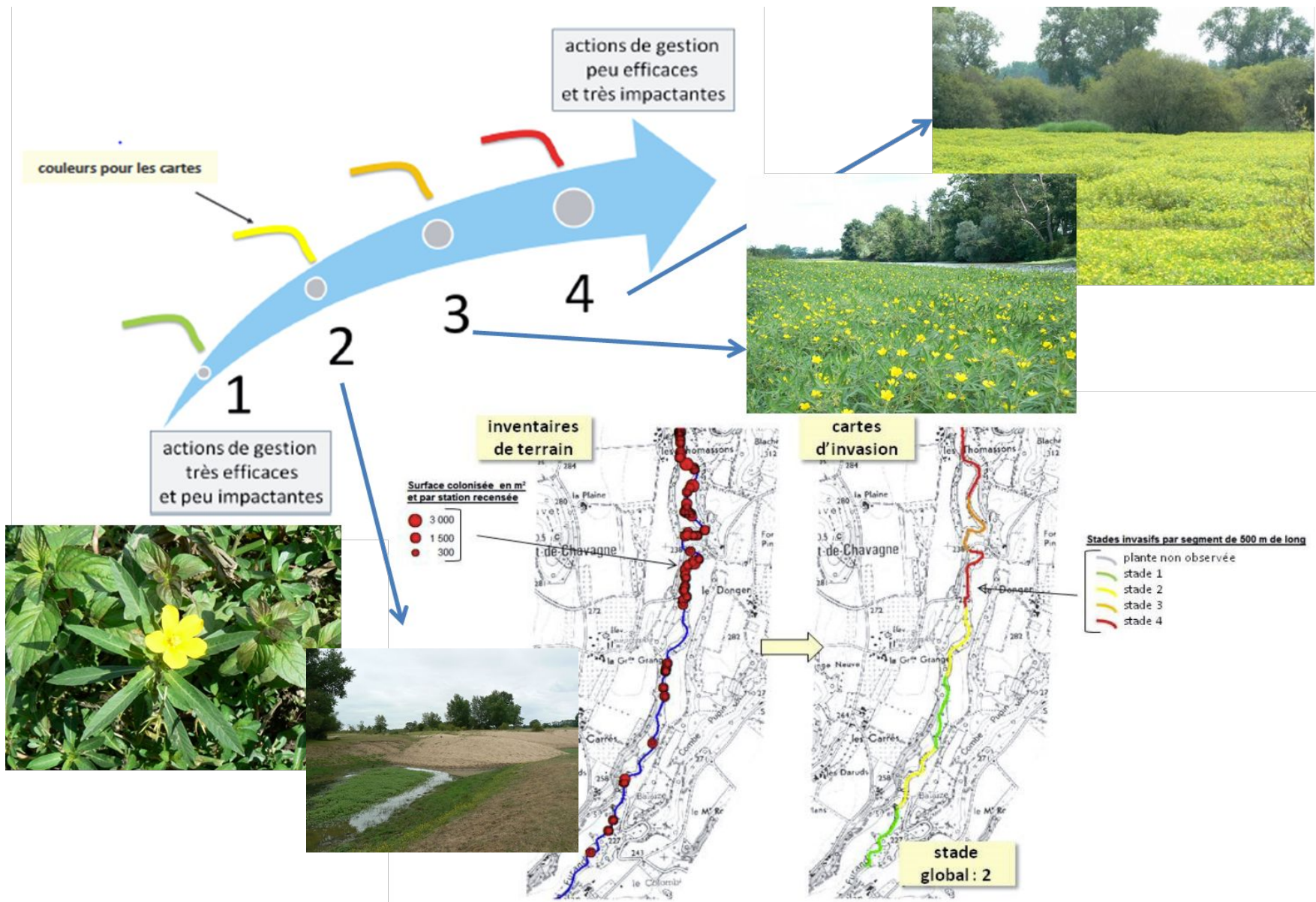
**Intervention possible sur des EEE hors liste, si argumentée.**



# Définir le stade invasif

- Le plus souvent, un constat de la présence de l'EEE mais pas de qualification du stade invasif de la population.
- Il apparaît important de :
  - Diagnostiquer la présence des populations d'EEE
  - Qualifier les stades invasifs (coût/efficacité) :
    - ✓ Stade 1, foyer émergent, disséminé (élimination possible, coûts faibles) ;
    - ✓ Stade 2, foyer peu étendu (élimination impossible, coûts importants) ;
    - ✓ Stade 3, foyer très étendu (intervention à argumenter, coûts très conséquents) ;
    - ✓ Stade 4, infestation généralisée (coûts disproportionnés, renoncement).
  - Cartographie des stations d'EEE, de leur surface et leur stade invasif

**Le stade invasif est déterminant pour choisir les méthodes d'intervention, prioriser les actions et en évaluer le coût.**



# Plan d'actions

**Avant toute action contre les EEE, un PA doit être élaboré et contenir plusieurs volets pour :**

- **Réaliser le diagnostic à partir des listes de référence ;**
- **Caractériser le stade invasif et la dynamique (stabilisation, recul, disparition, renoncement) des populations d'EEE et les cartographier ;**
- **Préciser la programmation géographique, technique et financière ;**
- **Planifier le suivi et l'évaluation des objectifs de gestion ;**
- **Organiser la veille et l'animation pour les EEE émergentes ;**
- **Formaliser l'animation, la communication et la sensibilisation;**
- **Suivre et évaluer**

**Le PA est un outil indispensable tant pour le gestionnaire que pour le partenaire financier.**

## Ordre du jour

- I. Introduction & **contexte**
- II. Présentation Stratégie PEE Occitanie
- III. Outils déjà disponibles
- IV. Perspectives 2024
- V. Temps d'échange



Terrin Eléonore



Morvant Yves



Morvant Yves



Michaud Henri



Huynh-Tan Bernadette



Huynh-Tan Bernadette



# I. Contexte

## Terminologie

**PEE** : « espèce végétale exotique, c'est-à-dire non indigène [et introduite] sur le territoire considéré [soit la région Occitanie] [naturalisée ou en cours de naturalisation] dont l'introduction par l'homme [après le XVe siècle], volontaire ou fortuite, y menace les écosystèmes, les habitats ou les espèces indigènes avec des conséquences écologiques, économiques et sanitaires négatives » (Muller et al. 2017).

**PEE préoccupante pour l'Union** : « plante exotique envahissante dont les effets néfastes ont été jugés de nature à exiger une action concertée au niveau de l'Union européenne [en vertu de l'article 4, paragraphe 3 du [Règlement européen n°1143/2014](#) ] ».

**PEEpot** : « plante exotique absente du territoire considéré [soit la région Occitanie] dont le comportement envahissant est connu dans un territoire à climat similaire, ou plante exotique peu présente sur le territoire considéré [c'est-à-dire la région Occitanie] mais présentant des populations laissant présager un comportement envahissant futur » (Cottaz, Dao & Hamon, 2021).



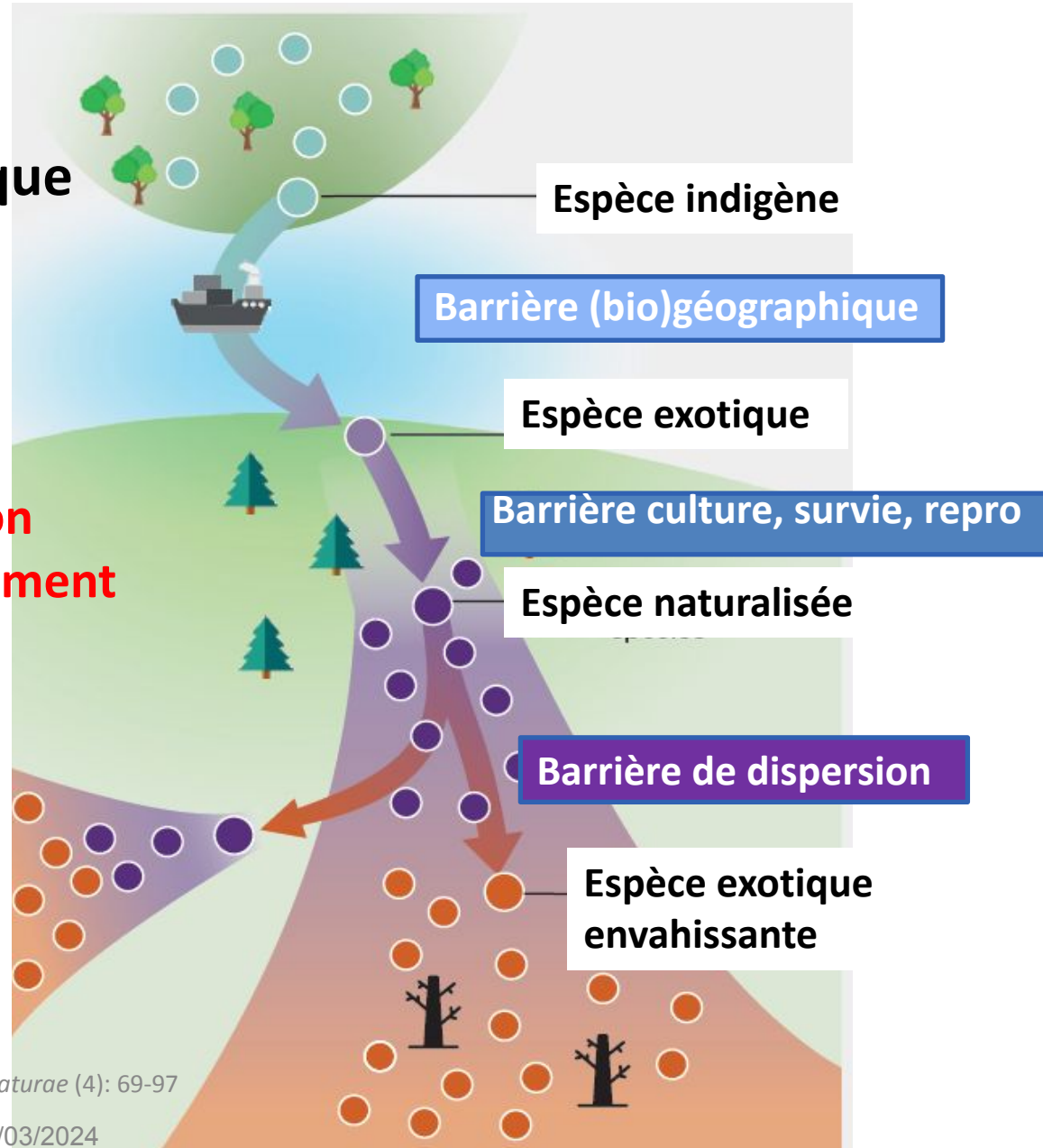
# I. Contexte

Processus biologique

Transport

Introduction & Etablissement

Propagation



Rapport IPBES (2023), Fried et al. (2024) *Naturae* (4): 69-97

Repris G. Fried, ANSES, journée JET, 04/03/2024



## I. Contexte

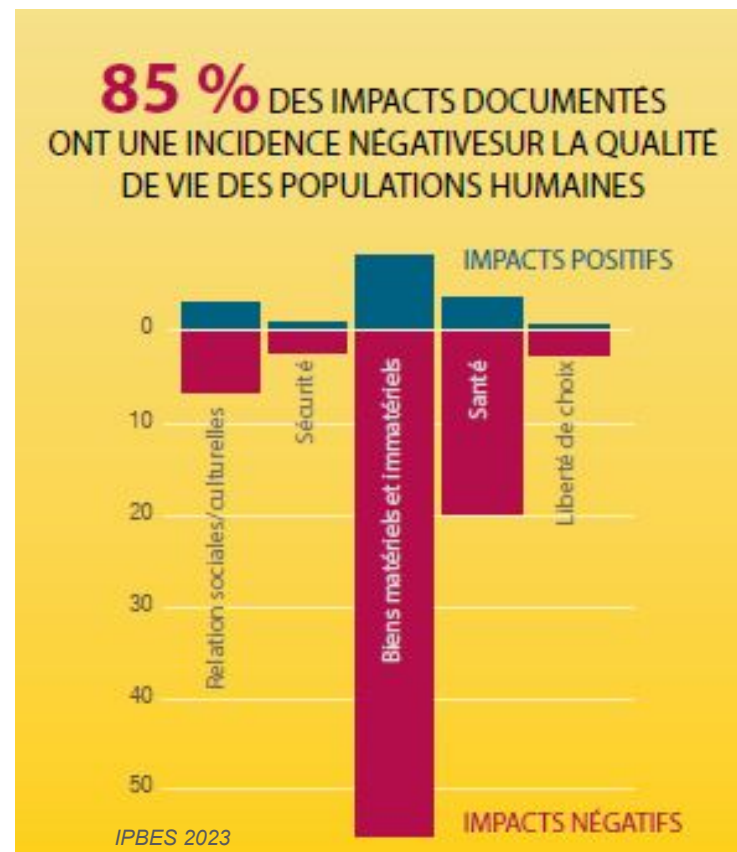
### Situation mondiale (IPBES 2023)

**37 000 espèces exotiques** établies dont **3 500** ont des impacts négatifs documentés

**19 365 plantes exotiques** établies dont **1 061** avec des impacts négatifs documentés

**Types d'impacts** : compétition, hybridation, transmission de maladie, modification de l'écosystème (composition, structure, fonctionnement)...

Repris Y. soubeyran, IUCN, journée JET, 04/03/2024



Un coût économique mondial supérieur à **390 milliards** d'euros en 2019.

## I. Contexte

### Situation en France

En termes de propagation, depuis 1984, un département de l'hexagone compte en moyenne 12 EEE de plus tous les dix ans.

Un coût économique évalué entre **48 et 420 millions d'euros /an**  
Outre-mer : 45 % des espèces menacées

### Situation en Occitanie

1 391 plantes exotiques

En 40 ans le nombre de PEE a doublé, en Occitanie avec en moyenne 16 PEE de plus tous les 10 ans.

**306**

**espèces végétales** exotiques envahissantes et PEE potentiels en Occitanie,

dont **288** en zone Méditerranéenne, **238** en zone Sud-Ouest, **184** en zone Massif Central et **172** en zone Pyrénées.

Liste PEE Occitanie, 2023



# I. Contexte



## Des ressources en ligne et un centre national EEE



Guide sur les infrastructures linéaires de transport



Guide sur la réglementation



Guide sur la gestion des déchets EEE

## Ordre du jour

- I. Introduction & contexte
- II. Présentation Stratégie PEE Occitanie**
- III. Outils déjà disponibles
- IV. Perspectives 2024
- V. Temps d'échange



Terrin Eléonore



Morvant Yves



Morvant Yves



Michaud Henri



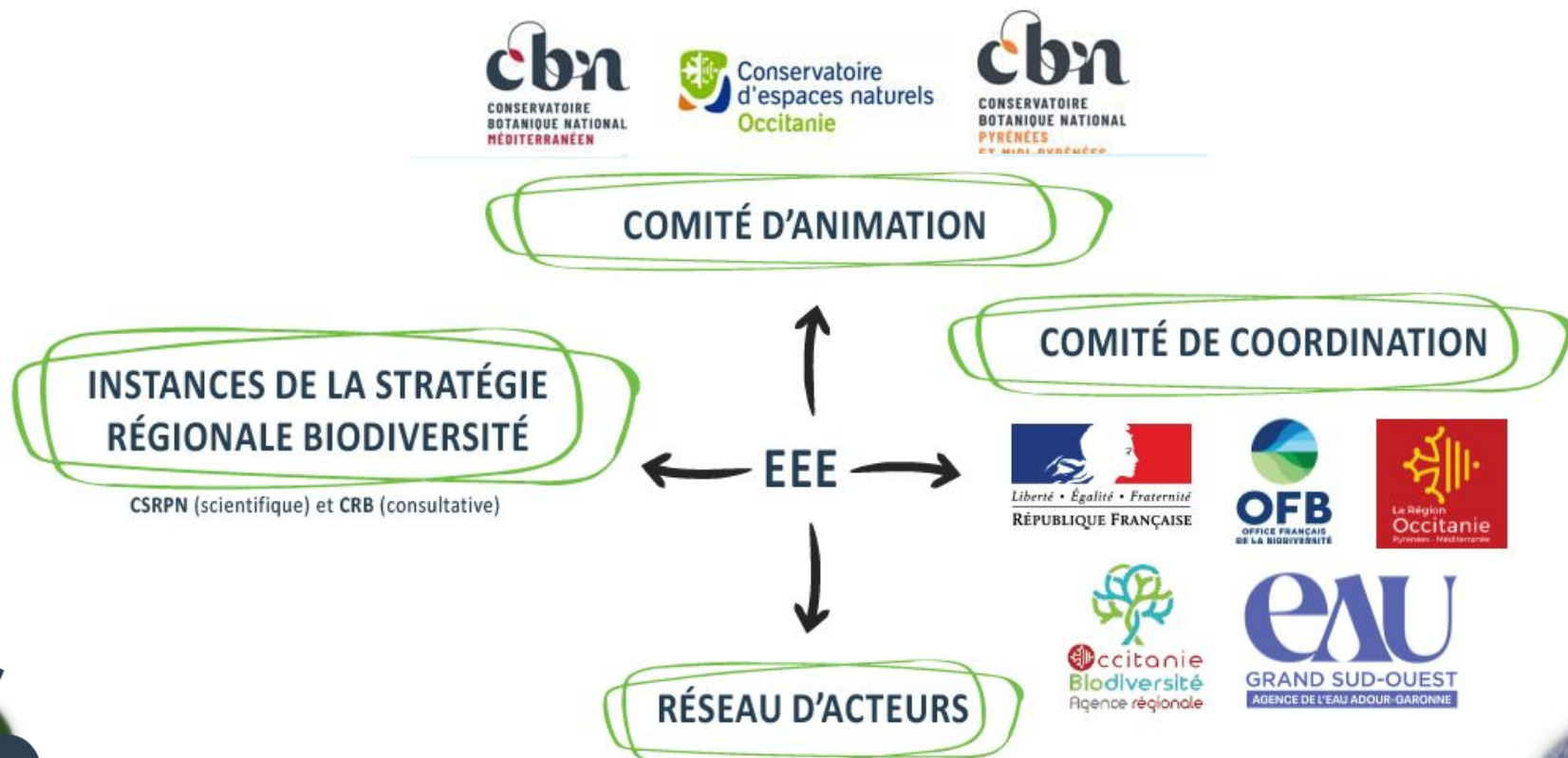
Huynh-Tan Bernadette



Huynh-Tan Bernadette

## II. La Stratégie PEE Occitanie

### Une Gouvernance conjointe EEE faune flore



**Coordination depuis 2021** : CSRPN, méthodologie et catégories EEE, communication (portail, lettres, expo...), protocole réaction rapide et fonds d'urgence 2024...



## II. La Stratégie PEE Occitanie

### Historique des travaux

2018 : début des travaux coordonnés CBNMed / CBNPMP

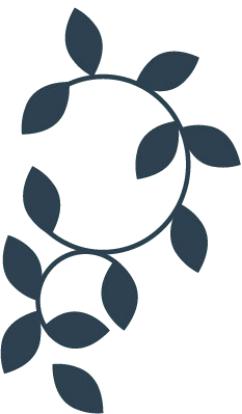
2020 : publication de **l'enquête préliminaire** à une stratégie régionale (174 répondants)

2021 : publication du **rapport méthodologique** et v.1 d'une liste régionale (validée en CSRPN), structurée en 4 zones biogéographiques  
-> 4 listes.

24

2022-2023 : organisation de **groupes de travail** par thématiques et filières socio-professionnelles. Au total : 73 participants (52 structures)

2023 : publication **d'indicateurs PEE d'Occitanie** (ORB) et publication de la **stratégie PEE Occitanie**





## II. La Stratégie PEE Occitanie

Du recueil des besoins en GT à la rédaction de la Stratégie



Nuage de mot issu de l'ensemble des conclusions  
des groupes de travail





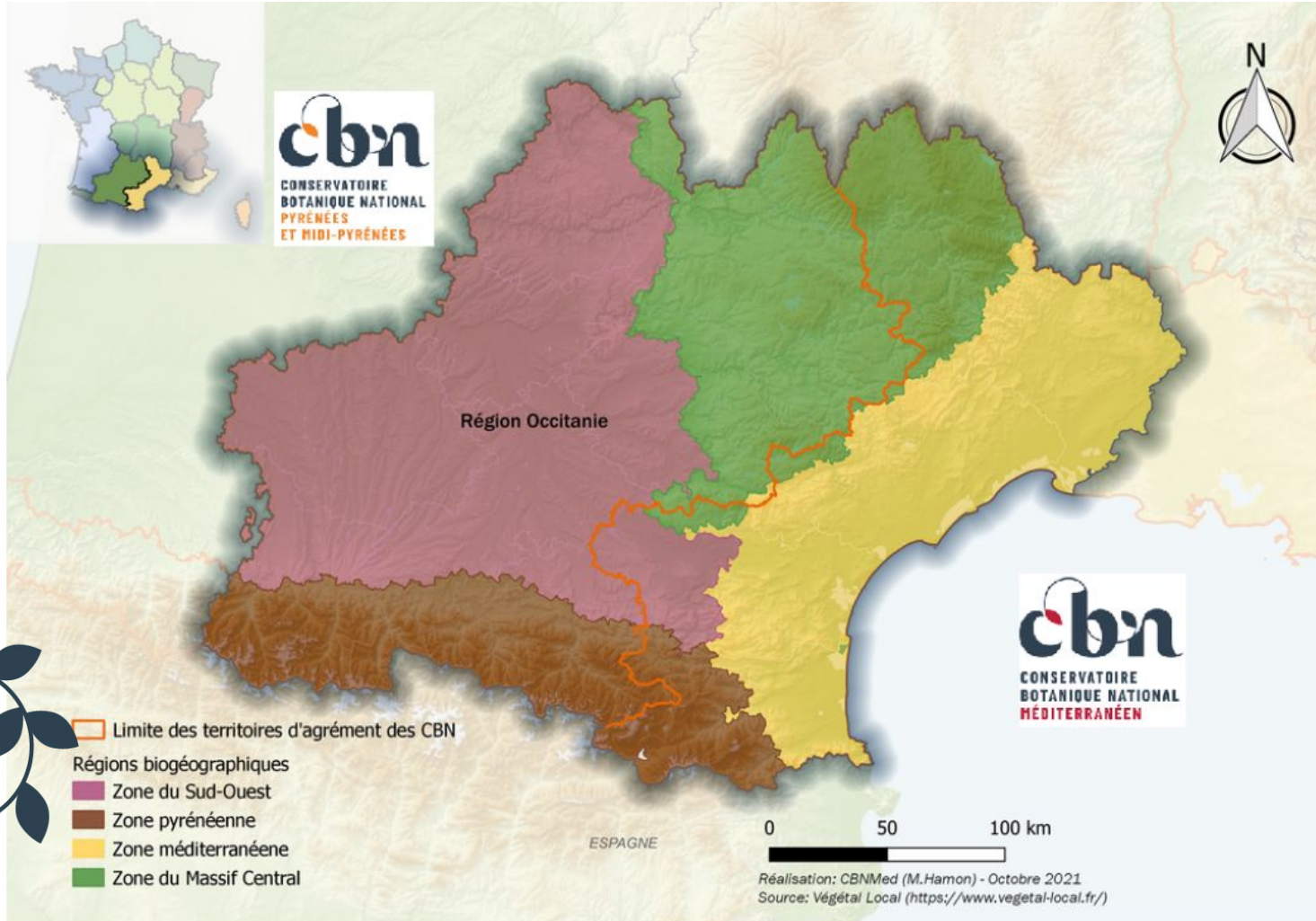
1. Massif pyrénéen © A. Reteau ; 2. Adour de Lesponne © L. Gire ;  
3. Plaine cultivée © G. Coueron ; 4. Garonne © J. Dao



- 7. Forêt de chênes verts, Cévennes © C. Gritti;
- 8. Dunelittorale © L. Sirvent;
- 9. Prèssalé © L. Sirvent;
- 10. Étang palavasiens © L. Sirvent;
- 11. Étang de Salses-Leucate © C. Gritti

## II. La Stratégie PEE Occitanie

### L'approche biogéographique



## II. La Stratégie PEE Occitanie

### L'approche biogéographique

#### Sélection des plantes soumises à analyses de risques

- Élimination des plantes exotiques non autonomes (cultivées), non revues après 2000, introduites avant 1492
- Ajout des taxons absents pour prévention



#### Caractérisation des risques par espèce, selon 4 approches

- Comportement envahissant observé (Cotation de Lavergne)
- Potentiel de prolifération (Weber & Gut)
- Impacts écologiques, économiques et sanitaires (EPPO)
- Recouvrement observé sur les sites envahis et répartition observée en région (CBNMed)



#### Identification des espèces végétales exotiques

- Recherche: présence/absence, aires d'origine, date d'introduction, degré d'autonomie, répartition
- Etablissement du catalogue de la flore vasculaire exogène d'Occitanie

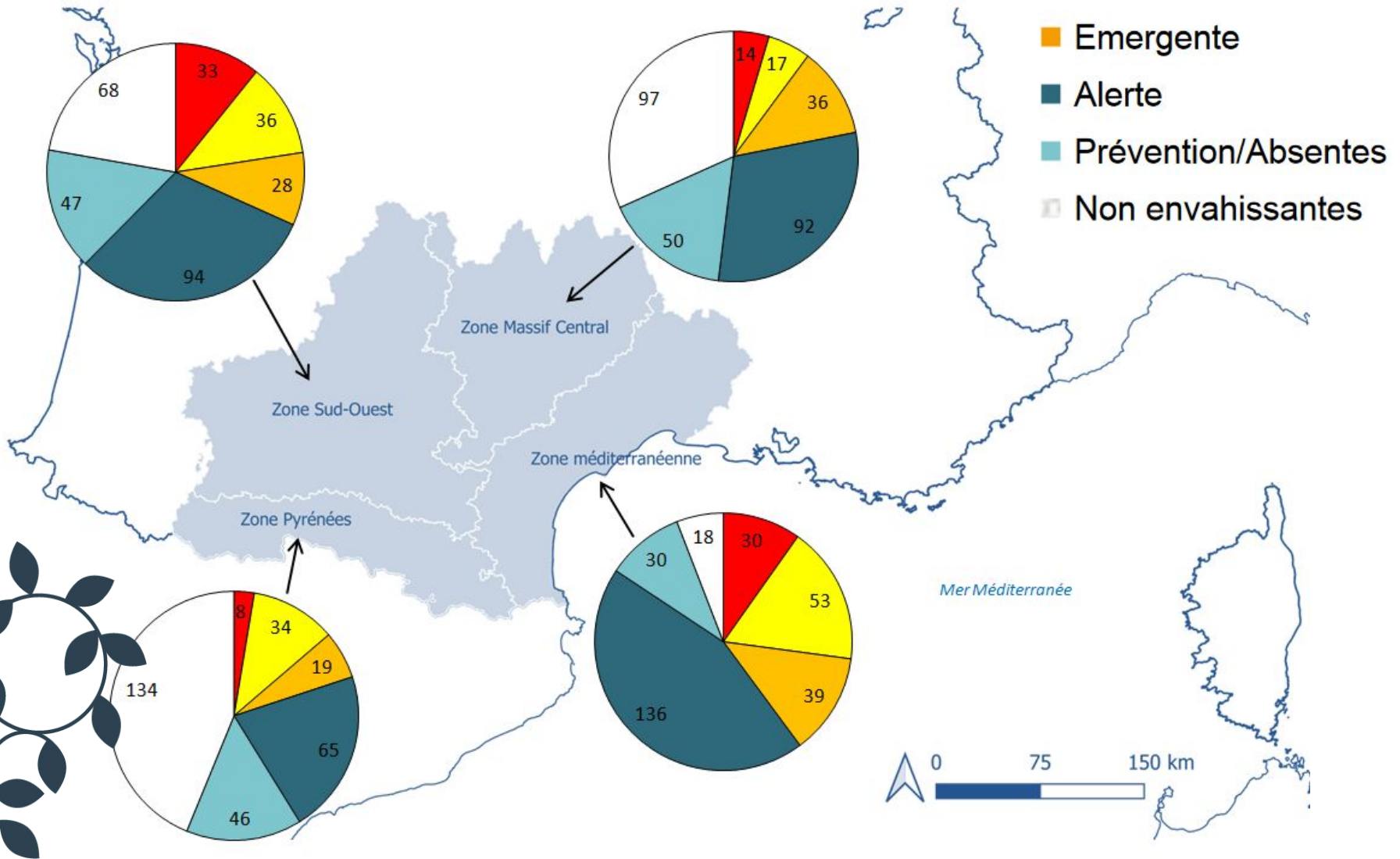


#### Catégorisation des plantes exotiques envahissantes et potentiellement envahissantes

- Catégorie **Majeure**
  - Catégorie **Modérée**
  - Catégorie **Émergente**
  - Catégorie **Alerte**
  - Catégorie **Prévention**
- PEE  
Plante exotique envahissante
- PEEPot  
Plante exotique potentiellement envahissante

## II. La Stratégie PEE Occitanie

### L'approche biogéographique



## II. La Stratégie PEE Occitanie

Quatre régions biogéographiques = quatre listes

MED, SO, MC, PYR

nom_valide	Mention spéciale (2021)	origine	milieux	categorie_MED	categorie_MC	categorie_SO	categorie_PYR
Acacia dealbata Link, 1822		Océanie	Berges et ripisylves	PEE (Majeure)		PEEpot (Alerte)	
Acer negundo L., 1753		Amérique	Berges et ripisylves	PEE (Modérée)	PEE (Emergente)	PEE (Majeure)	
Agave americana L., 1753		Amérique	Côtes rocheuses	PEE (Majeure)	PEEpot (Alerte)	PEEpot (Alerte)	PEEpot (Alerte)
Ailanthus altissima (Mill.) Swingle, 1916		Asie	Berges et ripisylves	PEE (Majeure)	PEE (Majeure)	PEE (Majeure)	PEE (Modérée)
Alternanthera philoxeroides (Mart.) Griseb., 1879		Amérique	Berges et ripisylves	PEEpot (Alerte)	PEEpot (Alerte)	PEEpot (Alerte)	PEEpot (Alerte)
Amaranthus albus L., 1759		Amérique	Berges et ripisylves	PEE (Modérée)			
Amaranthus deflexus L., 1771		Amérique du Sud	Berges et ripisylves	PEE (Modérée)			
Amaranthus hybridus L., 1753		Amérique	Berges et ripisylves	PEE (Modérée)			
Amaranthus retroflexus L., 1753		Amérique	Berges et ripisylves	PEE (Modérée)			
Ambrosia artemisiifolia L., 1753		Amérique	Berges et ripisylves	PEE (Majeure)			
Ambrosia psilostachya DC., 1836		Amérique	Berges et ripisylves	PEE (Emergente)			
Ambrosia tenuifolia Spreng., 1826		Amérique	Dunes côtières	PEE (Emergente)			
Ambrosia trifida L., 1753		Amérique	Berges et ripisylves	PEEpot (Alerte)			
Amorpha fruticosa L., 1753		Amérique	Berges et ripisylves	PEE (Majeure)			
Artemisia canadensis Brot., 1818		Amérique	Milieux anthropisés	PEE (Majeure)			
Artemisia annua L., 1753		Europe	Berges et ripisylves	PEE (Modérée)			
Artemisia verlotiorum Lamotte, 1877		Asie	Berges et ripisylves	PEE (Majeure)			
Azolla filiculoides Lam., 1783		Amérique	Eaux courantes	PEE (Emergente)			
Artemisia halimifolia L., 1753		Amérique	Berges et ripisylves	PEE (Emergente)			

**306**

**306 espèces végétales exotiques envahissantes et PEE potentiels en Occitanie,**  
 dont **288** en zone Méditerranéenne, **238** en zone Sud-Ouest, **184** en zone Massif Central et **172** en zone Pyrénées.

D'après la liste PEE Occitanie.



## II. La Stratégie PEE Occitanie

### Plan d'actions

#### AXE 1 : PREVENTION ET SURVEILLANCE

OBJECTIF 01 : Identifier et prioriser les espèces et les enjeux pour la surveillance et la prévention des invasions [...]

Action 1 : Disposer d'une liste de référence régulièrement actualisée

Action 2 : Identifier les enjeux régionaux prioritaires

OBJECTIF 02 : Organiser un " réseau de surveillance " préparé pour la réaction rapide

Action 3 : Organiser un réseau de surveillance et d'alerte

Action 4 : Structurer la séquence alerte et réaction rapide

#### AXE 2 : GESTION

OBJECTIF 01 : Agir en vue de maîtriser des plantes exotiques envahissantes prioritaires

Action 5 : Expérimenter des méthodes de gestion pour les espèces émergentes ou difficiles à maîtriser

Action 6 : Agir sur les espèces, les stations et les voies d'introduction prioritaires en particulier en milieux naturels [...]

Action 7 : Evaluer l'efficacité des actions de gestion et mettre en œuvre des suivis

Action 8 : Mettre en œuvre des actions de restauration écologique et des solutions fondées sur la nature

OBJECTIF 02 : Contribuer à l'application et à l'évolution de la réglementation EEE

Action 9 : Accompagner la réglementation relative aux EEE

#### AXE 3 : AMELIORATION DES CONNAISSANCES

OBJECTIF 01 : Renforcer et poursuivre l'acquisition de connaissances sur les espèces et leur écologie

Action 10 : Acquérir et analyser les données de répartition sur les espèces et leur propagation

#### LIVRABLES

##### AXE 1

- Liste et actualisation
- Tableau de bord pour la priorisation
- Chaîne décisionnelle pour l'intervention rapide

##### AXE 2

- Retours d'expérience
- Compil des actions
- Plans de gestion
- Compil des sites suivis
- Note technique sur la revégétalisation

##### AXE 3

- Plan de prospection
- Cartes de répartition
- Catalogue sur la BEE (bryoflore)
- Synthèse biblio sur la FEE (fonge)



## II. La Stratégie PEE Occitanie

### Plan d'actions

Action 11 : Améliorer des connaissances sur les espèces et leur caractère envahissant [...]

OBJECTIF 02 : Renforcer et poursuivre l'acquisition de connaissances sur les méthodes et actions [...]

Action 12 : Améliorer les connaissances sur les méthodes de gestion

Action 13 : Approfondir les connaissances sur les stations d'espèces émergentes

Action 14 : Comprendre et caractériser les capacités de résilience et d'adaptation des milieux envahis

#### AXE 4 : COMMUNICATION, SENSIBILISATION, FORMATION

OBJECTIF 01 : Organiser et diffuser les connaissances disponibles, produire des outils pour échanger l'information

Action 15 : Développer une stratégie de communication EEE Occitanie

Action 16 : Accompagner la prise en compte des enjeux PEE par des outils dédiés

Action 17 : Contribuer à la sensibilisation de tous

OBJECTIF 02 : Réaliser des appuis techniques et expertises / aide à la décision

Action 18 : Apporter un appui technique au cas par cas

Action 19 : Développer et renforcer l'offre pédagogique régionale

#### AXE 5 : GOUVERNANCE ET COLLABORATIONS

OBJECTIF 01 : Assurer la gouvernance et l'animation du plan d'actions

Action 20 : Mettre en œuvre la Stratégie régionale et son plan d'actions

OBJECTIF 02 : S'inscrire dans une démarche globale en coopérant avec d'autres partenaires sur la thématique PEE

Action 21 : Comprendre les perceptions et améliorer le dialogue avec les parties prenantes

Action 22 : Contribuer à la cohérence des politiques publiques et des projets suprarégionaux

Action 23 : Mobiliser l'ensemble des acteurs

### LIVRABLES

#### AXE 3

- Synthèses bibliographiques
- Base de données traits de vie
- Cartographie dynamique des actions + outils

répartition/saisie

- Protocoles de gestion
- Prospections et bilan des stations d'espèces émergentes
- Note sur les capacités de résilience des écosystèmes

#### AXE 4

- Identité visuelle Occitanie
- Communications communes
- Outils web dédiés
- Lettre d'informations EEE
- Outils de saisie, d'alerte et de signalement

• Outils de priorisation, gestion et suivi

• Appuis tech., formations, réunions diverses

#### AXE 5

- Synthèse sur les perceptions
- Appuis supra-régionaux
- Groupes de travail

## Ordre du jour

- I. Introduction & contexte
- II. Présentation Stratégie PEE Occitanie
- III. Outils déjà disponibles**
- IV. Perspectives 2024
- V. Temps d'échange



Terrin Eléonore



Morvant Yves



Morvant Yves



Michaud Henri



Huynh-Tan Bernadette



Huynh-Tan Bernadette


### III. Outils déjà disponibles

#### Sur la gestion (axe 2)

## Plan de lutte Berce du Caucase 2023 : régional + transfrontalier

- plante émergente à forts enjeux
- enjeu transfrontalier
- un outil de suivi et de coordination locale et régionale

35



**cbn**  
CONSERVATOIRES  
BOTANIQUE NATIONAUX  
MÉDITERRANÉEN  
PYRÉNÉES  
ET MIDI-PYRÉNÉES

Plan de lutte régional et transfrontalier  
relatif à la Berce du Caucase

Région Occitanie (France) / Catalogne  
(Espagne)

L. Turpin, J. Dao & C. Cottaz (Octobre 2023)

L'EUROPE S'ENGAGE  
L'OCCITANIE AGIT

Stratégie régionale  
BIODIVERSITÉ

Occitanie

EAU  
GRAND SUD-OUEST

PRÉFET  
DE LA RÉGION  
OCCITANIE

Generalitat  
de Catalunya

### III. Outils déjà disponibles

Sur la gestion (axe 2)

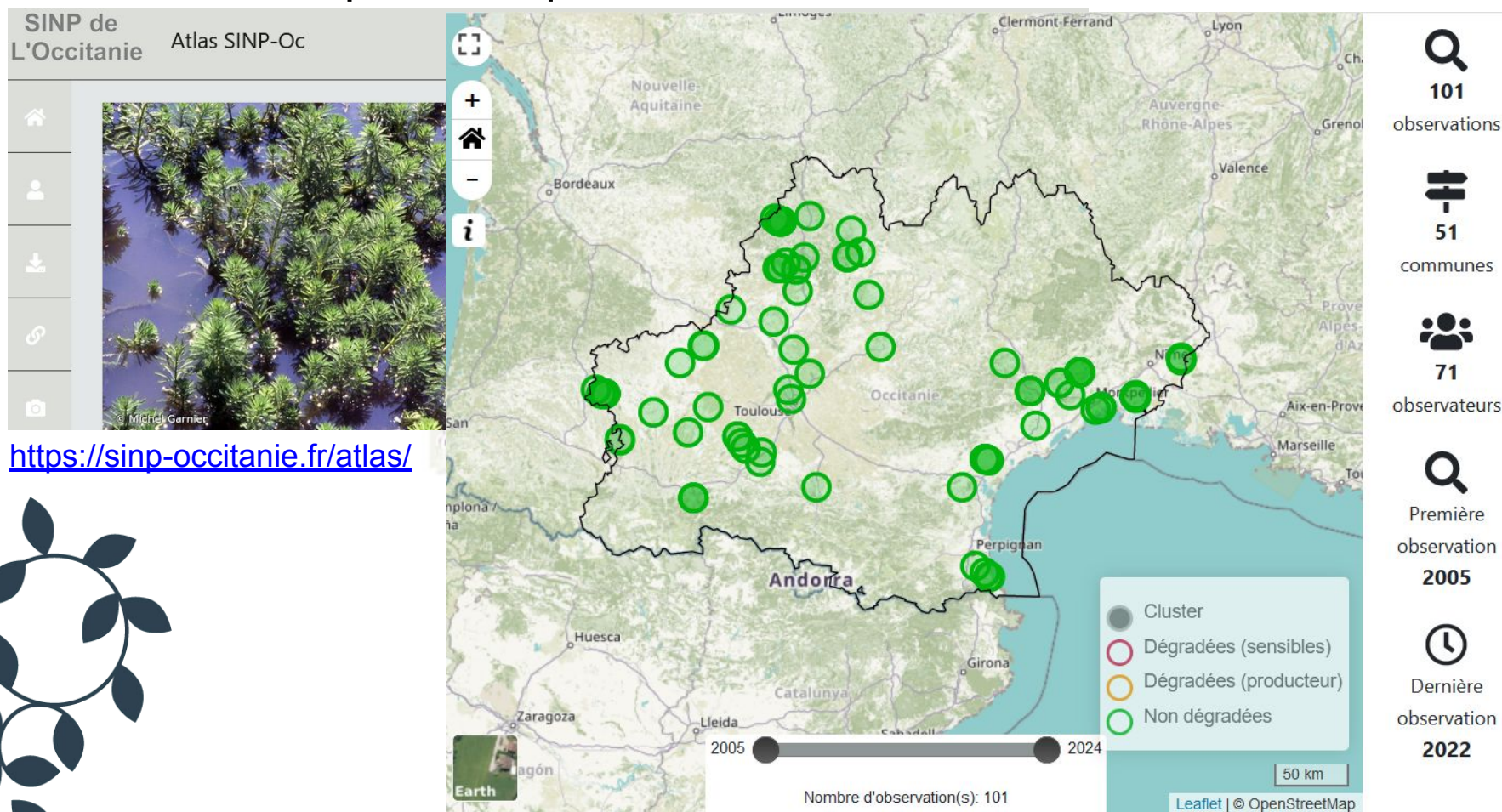
**Des retours d'expérience pour partager entre gestionnaires :**

- **Fiches REX** : *Acer negundo*, *Ludwigia peploides*, *Sicyos angulata*, *Lagarosiphon major*, *Impatiens glandulifera*, *Heracleum mantegazzianum*, *Carpobrotus edulis*, *Medicago arborea*, *Araujia sericifera*
- **Webinaire REX** : *Ailanthus altissima*, *Ambrosia* sp, *Myriophyllum aquaticum*, *Heracleum mantegazzianum*  
*Disponibles en replay*
- **Une base de données REX en ligne (Invmed)** : travaux, prospection, suivi, déchet, planification... : *Carpobrotus edulis*, *Heracleum mantegazzianum*, *Araujia sericifera*...

### III. Outils déjà disponibles

#### Sur l'amélioration des connaissances (axe 3)

#### SINP Occitanie pour la répartition des données

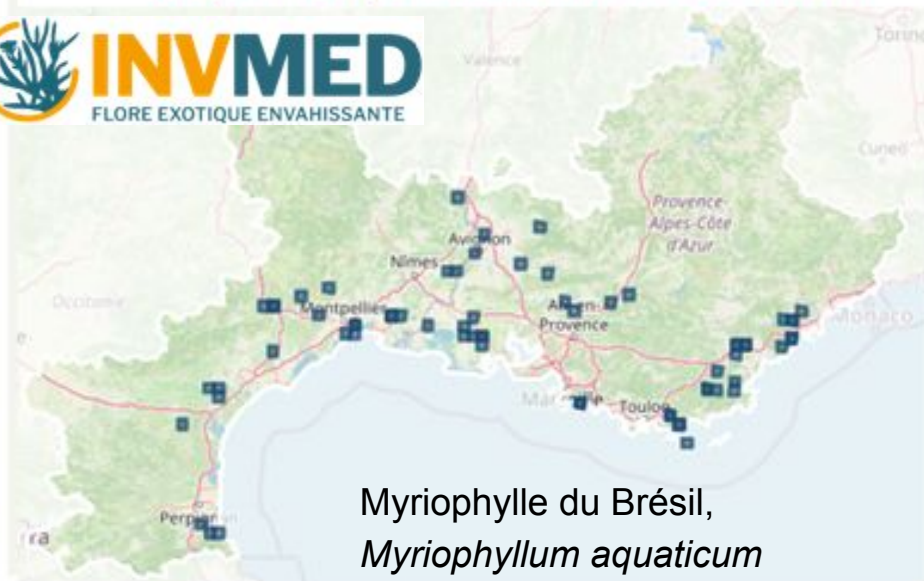


### III. Outils déjà disponibles

Sur l'amélioration des connaissances (axe 3)

#### CBNMED

Répartition par mailles INPN de 5\*5 km



Myriophylle du Brésil,  
*Myriophyllum aquaticum*

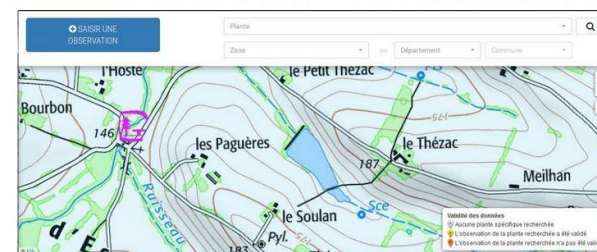
Participer aux observations ici :

<https://invmed.fr/src/agir/obs.php?idma=43>

#### CBNPMP

SEE

L'interface du réseau de surveillance PEE Midi-Pyrénées



Télécharger le tutoriel utilisateur pour SEE (664 ko)

#### LOBELIA

Le système d'information métier



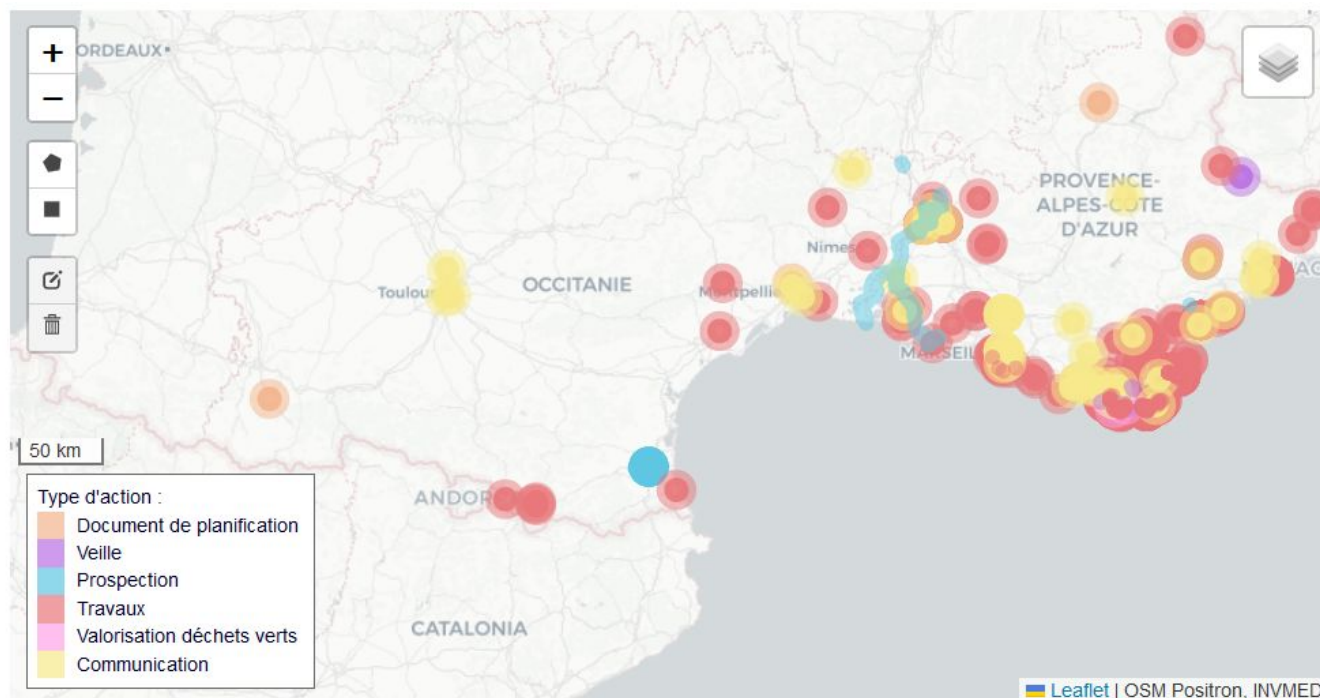
LOBELIA

SYSTÈME D'INFORMATION  
FLORE - FONGE - VÉGÉTATIONS - HABITATS

### III. Les outils déjà disponibles

#### Sur l'amélioration des connaissances (axe 3)

Outil de cartographie dynamique des actions



<https://invmed.fr/src/agir/actions.php?idma=41>

### III. Les outils déjà disponibles

#### Sur la communication et la sensibilisation (axe 4)

#### Rencontres Biodiversité et Territoires de l'OFB



MERCREDI 13 DÉCEMBRE Conférence Inversée Début à : 11h00 Durée : 90 min Salle E

### E02 | Espèces exotiques envahissantes : prévenir plutôt que guérir

Organisateurs : Centre de ressources espèces exotiques envahissantes (CDREEE) | Conservatoire d'espaces naturels (CEN) Occitanie | Office français de la biodiversité (OFB)

Présentation de solutions préventives pour limiter le développement des espèces exotiques envahissantes (EEE), notamment via la modification des pratiques des collectivités locales dans la gestion de leurs espaces verts et par la mise en place de politiques publiques efficaces.

Café GENial





### III. Les outils déjà disponibles

#### Sur la communication et la sensibilisation (axe 4)

INVMEDE-Flore



LA PROBLÉMATIQUE LISTE D'ESPÈCES STRATÉGIES ▾ AGIR ▾ RESSOURCES ▾ ADMIN.



INVMEDE-Flore est une plateforme d'informations, de ressources et d'échanges sur les espèces végétales exotiques envahissantes (des régions Provence-Alpes-Côte d'Azur, Occitanie et Corse), animée par les Conservatoires botaniques nationaux méditerranéen et de Corse en étroite collaboration avec les Conservatoires botaniques nationaux alpin et des Pyrénées et de Midi-Pyrénées.

Retrouvez sur le site INVMEDE-Flore toutes les réponses à vos

**PARTICIPEZ AUX OBSERVATIONS  
EN PACA, OCCITANIE ET CORSE !**

#### ACTUALITES

21/03/2023



<https://pee.cbnpmp.fr>



ACCUEIL LE CONSERVATOIRE NOS ACTIONS RESSOURCES ANNONCES RÉSEAU

24/02/2023

#### Plantes exotiques envahissantes (PEE) en Occitanie : accompagner leur gestion dans les milieux naturels



La prolifération d'espèces exotiques envahissantes, végétales comme animales, compte parmi les principales causes de l'érosion de la biodiversité mondiale. Lourde de conséquences sur l'écologie, mais aussi sur la santé et les

### III. Outils déjà disponibles

#### Sur la communication et la sensibilisation (axe 4)

Title	Total Recipients	Open rate	Total Opens	Unique Clicks	Total Clicks
Lettre EEE Occitanie - avril 2021	820	26,90%	1007	75	305
Lettre EEE Occitanie - juillet 2021	934	34,90%	1168	106	291
Lettre EEE Occitanie - déc 2021	951	34,20%	1283	122	437
Lettre EEE Occitanie - mars 2022	939	32,00%	896	88	413
Lettre EEE Occitanie - mai 2022	933	30,40%	793	55	115
Lettre EEE Occitanie - septembre 2022	989	30,30%	821	99	239
Lettre EEE Occitanie - décembre 2022	982	32,80%	1000	102	277
Lettre EEE Occitanie - mars 2023	966	34,30%	1067	86	248
Lettre EEE Occitanie - septembre 2023	1002	33,50%	1033	107	236
Lettre EEE Occitanie - décembre 2023	1004	34,50%	1074	110	290

Lettre d'information EEE Occitanie (faune et flore) :  
plus de 1000 destinataires en Décembre 2023

[S'inscrire ici](#)



Page web commune faune flore  
: <https://eee-occitanie.org/>

# III. Outils déjà disponibles Sur les collaborations (axe 5)

Poster réalisé à l'occasion des Rencontres Végétales du Massif central à Lyon en avril 2024

## Réflexion sur les plantes exotiques envahissantes du Massif central

**Définition d'une plante exotique envahissante (PEE) :**  
Une plante exotique envahissante est un taxon végétal non-indigène, introduit volontairement ou non après la fin du XVe siècle et naturalisé. Par sa prolifération, elle engendre des changements significatifs impactant la biodiversité.

**Impacts des PEE sur les écosystèmes :**  
Les impacts négatifs des PEE sur la flore indigène et les écosystèmes associés peuvent être de différentes natures (et d'intensité variable selon les PEE et les milieux concernés) :

- compétition pour les nutriments, la lumière et l'espace ;
- transformation de la structure des milieux concernés ;
- altération chimique du fonctionnement des écosystèmes ;
- effets négatifs liés à la toxicité (allopathe) ;
- pollution génétique par hybridation avec des espèces indigènes du même genre.

**Cotations et hiérarchisation des espèces :**  
Différentes méthodes de cotations sont utilisées pour hiérarchiser les espèces exotiques envahissantes :

Méthode	Sujet	Système	Résultats	CBN BP	CBN PC	CBN Med	CBN PVP
Lavergne (2010, 2016)	Niveau d'invasion	Notation	5 niveaux	✓	✓	✓	✓
Weber & But (2004)	Risque Invasif	Début de points vita	3 catégories	✓	✓	✓	✓
EPPO (2013)	Risque Invasif	Attre sélectionnée binaire via 8 questions	3 catégories	✓	✓	✓	✓
Terris & al. (2014)	Risque Invasif	Distribution spatiale + recouvrement	3 catégories	✓	✓	✓	✓

**Listes existantes de PEE en lien avec le Massif central :**

- CBN Bassin parisien**  
(3,14% du territoire du CBN sur le Massif central).  
- Projet de liste sur Bourgogne-Franche-Comté en 2024  
- Liste PEE Bourgogne (2016)
- CBN Massif central**  
(10,30% du territoire du CBN sur le Massif central).  
- Projet de liste sur Auvergne-Rhône-Alpes en 2023  
- Liste PEE Nouvelle-Aquitaine (2021) en collaboration avec le CBN BA et le CBN PVP  
- Liste PEE Massif central (Méditerranée) (2016)  
- Liste PEE Auvergne (2014, modifiée en 2017)  
- Liste PEE Limousin (2014)
- CBN Méditerranéen**  
(16,63% du territoire du CBN sur le Massif central).  
- Liste PEE Occitanie (2021) en collaboration avec le CBN PVP
- CBN Pyrénées et Midi-Pyrénées**  
(33,89% du territoire du CBN sur le Massif central).  
- Liste PEE Occitanie (2021) en collaboration avec le CBN Med  
- Liste PEE Midi-Pyrénées (2010)

**Documents stratégiques :**  
Plusieurs documents stratégiques concernent les PEE existant ou existant sur des domaines qui interparent le Massif central :

- Stratégie régionale sur les PEE en Occitanie, publiée en 2023 ;
- Stratégie régionale sur les PEE en Nouvelle-Aquitaine, à paraître ;
- Stratégie régionale sur les PEE en Bourgogne-Franche-Comté, à paraître ;
- Feuille de route sur les PEE en Auvergne-Rhône-Alpes, à paraître.



**Légende :**  
 [Orange] Périmètre du Massif central (selon "CBOT")  
 [Vert] Limites régionales et nationales de région

\*La délimitation interne (et son calcul défini par l'Agence nationale de la biodiversité) de la zone du territoire (CBOT) est : 1) le CBN sur 16, 75, 101 et 102 départements de la région et 2) départements sur 3, 94 communes, une collectivité unique du Massif central sur le plan géographique (liste d'adresse à compléter et à valider avec les services concernés) ; Région : tous.

**Nombre de PEE sur le Massif central :**

Le nombre et la répartition des PEE sur le Massif central, présentés ici, proviennent d'un travail de constatation des listes existantes. Des données étant étalées à des échelles administratives, leur utilisation simultanée à une échelle biogéographique est complexe. Les résultats obtenus mélangent des ajustements mais ces derniers ne remplacent pas pour autant un vrai travail d'analyse pour établir une liste à l'échelle biogéographique du Massif central. Les données utilisées ici s'échelonnent sur la période 2000-2020 et sont précises sur le plan géographique (10-1 km). Sur un jeu moins de 800 taxons exotiques étudiés, 237 sont supposés envahissants.



**PEE à forts impacts sur la biodiversité, répandues sur le Massif central :**



**PEE à forts impacts sur la biodiversité, encore peu répandues sur le Massif central :**



### III. Les outils déjà disponibles

#### Sur la mobilisation des acteurs thématiques (axe 5)



Présentation des filières et des enjeux liés aux PEE



CONSERVATOIRES  
BOTANIQUE NATIONAUX  
MÉDITERRANÉEN  
PYRÉNÉES  
ET MIDI-PYRÉNÉES

1ère table ronde – **Listes scientifiques**, réglementaires et de consensus

2ème table ronde – Rôle de conseils des professionnels du végétal et présentation d'outils

3ème table ronde – Sujets prioritaires et pistes de collaborations pour le futur

Journée organisée avec :



VALHOR  
TOUTES LES FONCIÈRES DU VÉGÉTAL



cbn  
CONSERVATOIRES  
BOTANIQUE NATIONAUX

Plante  
& Cité  
CONSERVATOIRES  
BOTANIQUE NATIONAUX



Hortis  
LES ENTREPRISES DU PAYSAGE

## Ordre du jour

- I. Introduction & contexte
- II. Présentation Stratégie PEE Occitanie
- III. Outils déjà disponibles
- IV. Perspectives 2024**
- V. Temps d'échange



Terrin Eléonore



Morvant Yves



Morvant Yves



Michaud Henri



Huynh-Tan Bernadette



Huynh-Tan Bernadette

## IV. Perspectives 2024

Prévention & surveillance (axe 1)

**Un tableau de bord pour suivre les priorités régionales**

**PEE prioritaires ?**

**Espaces naturels  
prioritaires ?**

**Voies d'introduction  
et de propagation ?**

**Mobilisation  
des acteurs  
&  
Coordination  
territoriale**

**Tableau de bord des  
priorités régionales**

- recensement
- suivi de actions
- programmation

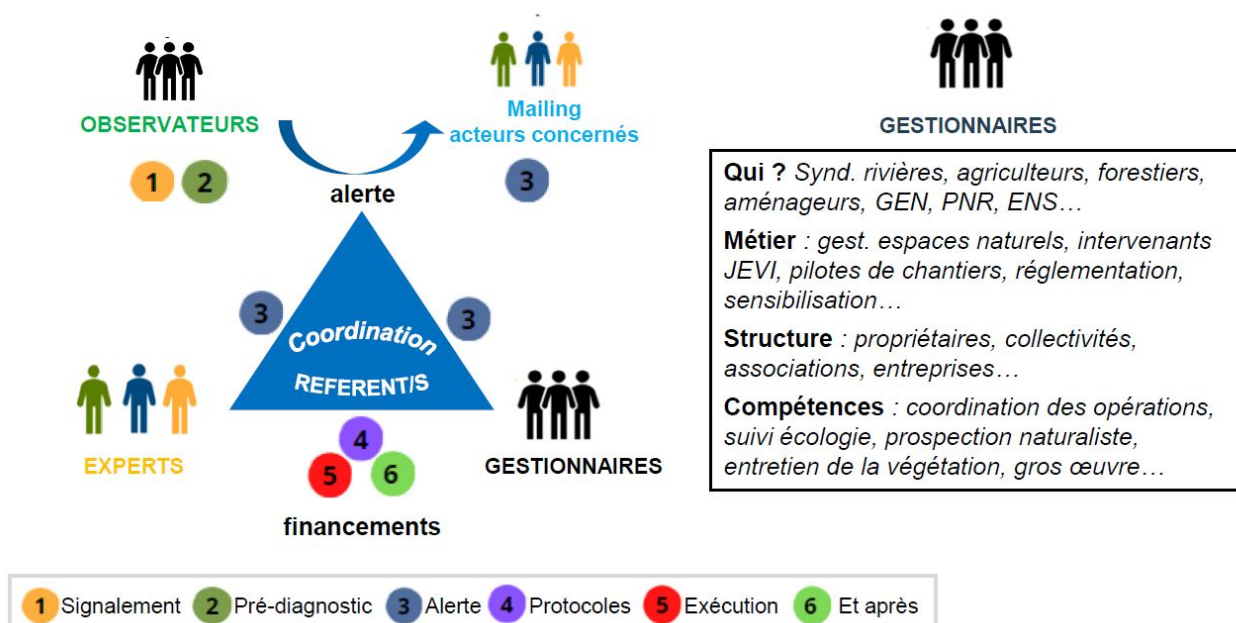
## IV. Perspectives 2024

Prévention & surveillance (axe 1)

Une chaîne décisionnelle pour l'intervention rapide

Chaîne décisionnelle : focus acteurs

Un travail en cours...  
... à affiner collectivement dans le cadre d'un GT ?

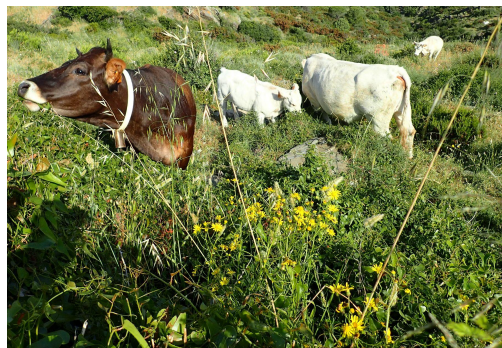


## IV. Perspectives 2024

Amélioration/partage des connaissances (axes 1,3,4)

**Stage sur les PEE à enjeux sanitaires pour le bétail**

(hors ambrosies)



**Comprendre les enjeux** en lien avec les intoxications du bétail en milieux ouverts prairiaux

**Mobiliser les acteurs** agricoles, vétérinaires et biodiversité

**Partager la connaissance** sur les toxiques, les conditions d'intoxications, les cas existants, les actions de gestion

Livrables : organisation d'une table-ronde en ligne, production de synthèses sur les processus, les PEE et les retours d'expériences de gestion...

Contactez

[leonie.fourgassie@cbnmpm.fr](mailto:leonie.fourgassie@cbnmpm.fr)

- pour signaler des cas d'intoxication mettant en cause des PEE
- pour signaler des expériences de gestion de ces PEE



## IV. Perspectives 2024

Sur la gestion (axe 2) et le partage des connaissances (axe 4)

**Des plans de gestion territoriaux** accompagnent les priorités régionales :

2023 : Plan Berce

A venir : *Hydrocotyle ranunculoides*, *Solanum carolinense*, *Periploca graeca*...

**Des appuis techniques** accompagnent les gestionnaires (environ 200 en 2023 !)

**Temps de partage :**

- GT acteurs ou thématique
- webinaires : Berce, PEEtox

## IV. Prévisionnels 2024

### Les dates et projets clés en 2024

4 mars 2024 : Journée d'échanges techniques filière du végétal

6 mars 2024 : réunion de lancement du plan de lutte *H. mantegazzianum*

11 mars 2024 : premier comité de coordination

10-12 avril 2024 : rencontres du végétal du Massif central

18 avril 2024 : Webinaire REX *H. mantagazzianum*

**25 avril 2024 : Réunion de lancement de la Stratégie PEE Occitanie**

#### **Projets divers en perspective :**

première réunion de cadrage du GT forêts et sylviculture.

[à confirmer] Début des travaux de mise à jour de la liste régionale

Travaux en lien avec les territoires limitrophes :

- LIFE PYRENEES4CLIMAT : lien avec le sud de l'Occitanie

Travaux le traitement des déchets en Languedoc-Roussillon

[à confirmer] travaux sur la thématique route

## IV. Prévisionnels 2024

En 2024...

AXE 1 : PRÉVENTION ET SURVEILLANCE

**Action 2 : Identifier les enjeux régionaux prioritaires** (espèces, voies d'intro, sites à enjeux...?) et mobiliser les acteurs et les territoires (« détermination de sites éligibles à des fonds d'urgence »?)

1 tableau de bord pour le suivi des priorités régionales

**Action 3 : Organiser un réseau de surveillance et d'alerte :** recensement des acteurs, faciliter le signalement et le partage des données, fiche alerte pour les espèces nouvelles....

Des outils : schéma d'alerte, outils de saisie et de consultation

**Action 4 : Structurer la séquence alerte et réaction rapide**

1 chaîne décisionnelle pour les interventions rapides (liée au fonds d'urgence => **lien avec le Fonds d'urgence 2024**)

## IV. Prévisionnels 2024

### AXE 2 : GESTION

#### **Action 6 : Agir sur les espèces, les stations et les voies d'introduction prioritaires**

Recenser les actions de gestion

Contribuer aux actions prioritaires menées en région

Faciliter l'émergence de plans locaux de gestion

Mettre en œuvre le Plan de lutte Berce

#### **Action 7 : Evaluer l'efficacité des actions de gestion et mettre en œuvre des suivis**

Recenser les gestionnaires engagés dans des suivis

Faire le point sur les protocoles d'évaluation de la gestion

## IV. Prévisionnels 2024

### AXE 3 : AMÉLIORATION DES CONNAISSANCES

#### **Action 10 : Acquérir et analyser les données de répartition sur les espèces et leur propagation**

Catalogue sur la bryoflore exogène

Note bibliographique sur la fonge exogène

#### **Action 13 : Approfondir les connaissances sur les stations d'espèces émergentes**

Proposer des plans de prospection ou de suivi, en lien étroit avec les partenaires issus du réseau de surveillance, pour évaluer les risques de dispersion de la PEE émergente suite à une alerte, documenter la/les stations récemment envahies (données cartographiées, estimation du recouvrement, photos, enjeux et contraintes, etc.)

## IV. Prévisionnels 2024

AXE 4 : COMMUNICATION, SENSIBILISATION, FORMATION

**Action 15 : Développer une stratégie de communication EEE Occitanie**

Lettres EEE Occitanie

**Action 16 : Accompagner la prise en compte des enjeux PEE par des outils dédiés**

Listes opérationnelles, fiches REX, fiches alerte, protocoles  
Événements de restitution

**Action 18 : Apporter un appui technique au cas par cas**  
Réponse aux sollicitations

## IV. Prévisionnels 2024

AXE 5 : GOUVERNANCE ET COLLABORATIONS

**Action 20 : Mettre en œuvre la Stratégie régionale et son plan d'actions**

**Action 23 : Mobiliser l'ensemble des acteurs**

Travaux en GT (enjeux JEVI et forestiers/sylvicoles)

## Ordre du jour

- I. Introduction & contexte
- II. Présentation Stratégie PEE Occitanie
- III. Outils déjà disponibles
- IV. Perspectives 2024
- V. Temps d'échange**



Terrin Eléonore



Morvant Yves



Morvant Yves



Michaud Henri



Huynh-Tan Bernadette



Huynh-Tan Bernadette





Terrin Eléonore



Morvant Yves



Morvant Yves



Michaud Henri



Huynh-Tan Bernadette



Huynh-Tan Bernadette

**cbn**

**CONSERVATOIRES  
BOTANIQUES NATIONAUX  
MÉDITERRANÉEN  
PYRÉNÉES  
ET MIDI-PYRÉNÉES**

## MERCI DE VOTRE ATTENTION

Siège CBNMed  
34 avenue Gambetta  
83400 Hyères

04 94 16 61 40  
contact@cbnmed.fr

Siège CBNPMP  
Vallon de Salut  
BP 70315  
65203 Bagnères-de-Bigorre Cedex

05 62 95 85 30  
contact@cbnpmp.fr

SUIVEZ-NOUS



POUR EN SAVOIR PLUS

[www.cbnmed.fr](http://www.cbnmed.fr)  
[www.cbnpmp.blogspot.com](http://www.cbnpmp.blogspot.com)